



浙江理工大学
ZHEJIANG SCI-TECH UNIVERSITY

2025届毕业生 就业质量年度报告



浙江理工大学 编



目 录

第一章：毕业生就业基本情况	1
一、毕业生规模与结构	1
（一）总体规模	1
（二）生源结构	1
二、毕业去向落实率	2
第二章：毕业生毕业去向分析	4
一、就业流向	4
（一）地域流向	4
（二）单位流向	5
（三）行业流向	6
（四）职业流向	7
二、重点区域和单位就业流向	8
（一）重点区域就业	8
（二）重点单位就业	8
（三）政策性项目就业	9
三、升学深造	9
（一）境内升学流向	9
（二）境外留学流向	9



第一章：毕业生就业基本情况

一、毕业生规模与结构

（一）总体规模

浙江理工大学 2025 届毕业生共 7182 人，其中本科毕业生 4413 人，占毕业生总人数的 61.45%；毕业研究生 2769 人，占毕业生总人数的 38.55%。

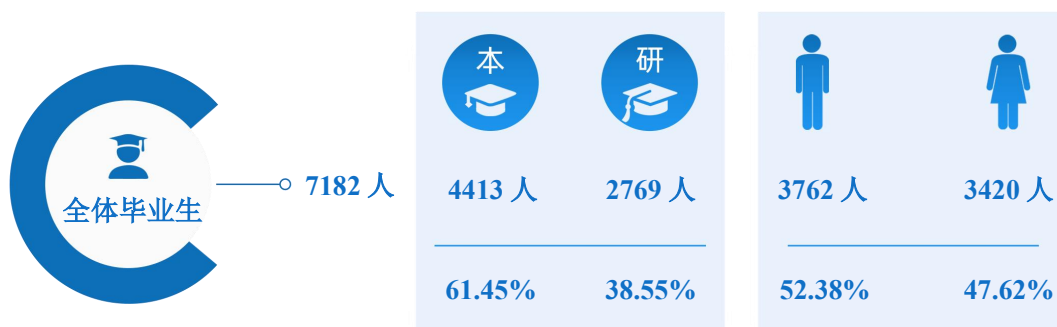


图 1-1 2025 届毕业生规模

（二）生源结构

学校 2025 届毕业生中，浙江省生源占总人数的 43.14%；省外生源主要来自安徽省、河南省、江苏省等地区。

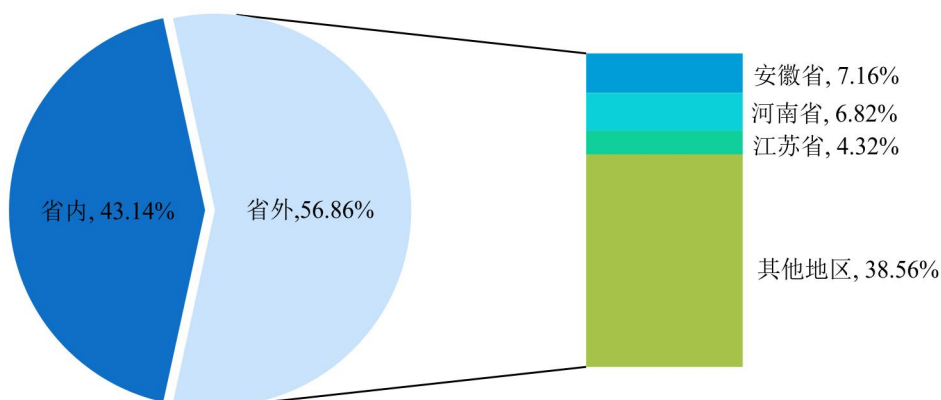


图 1-2 2025 届毕业生生源地分布



学校省内生源集中于杭州市、温州市，占本省生源总人数的 18.69%、17.01%；其次是台州市、宁波市。

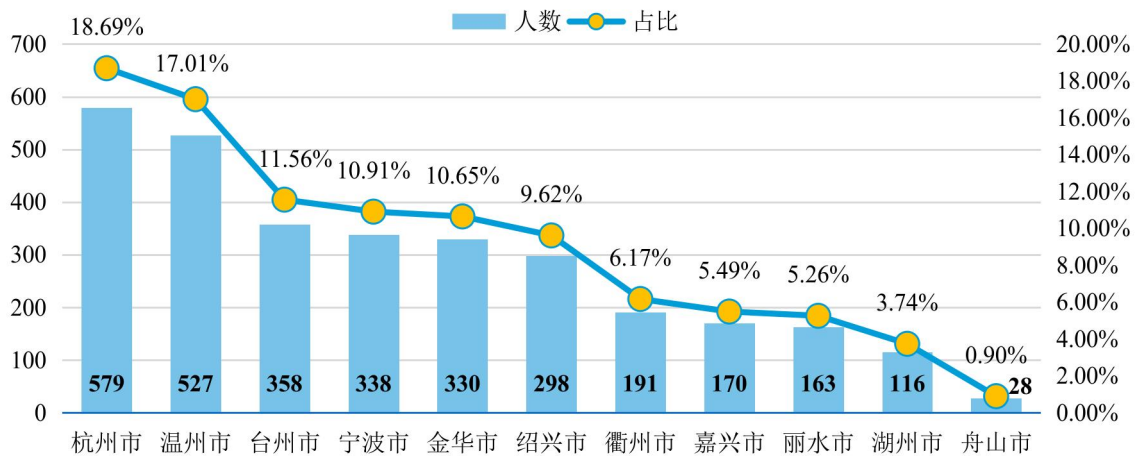


图 1-3 2025 届毕业生省内生源分布

注：各市占比=各市生源人数/本省生源人数。

二、毕业去向落实率¹

截至 2025 年 12 月 10 日，学校 2025 届毕业生的毕业去向落实率为 97.02%。其中，本科毕业生的毕业去向落实率为 96.46%，毕业研究生的毕业去向落实率为 97.91%。

表 1-1 2025 届本科毕业生分学院毕业去向落实率

序号	学院	毕业生人数	去向落实人数	毕业去向落实率
1	理学院	228	221	96.93%
2	纺织科学与工程学院（国际丝绸学院）	176	170	96.59%
3	材料科学与工程学院	103	102	99.03%
4	服装学院	347	334	96.25%
5	机械工程学院	314	303	96.50%
6	计算机科学与技术学院（人工智能学院）	330	317	96.06%

¹ 根据《教育部办公厅关于进一步做好普通高等学校毕业生就业监测工作的通知》（教就业厅函〔2024〕11号），毕业去向落实率=单位就业率+自主创业率+自由职业率+升学率。其中，单位就业包括签就业协议形式就业、签劳动合同形式就业、其他录用形式就业、科研助理/管理助理、应征义务兵、国家或地方基层项目；升学包括境内升学和境外留学。



序号	学院	毕业生人数	去向落实人数	毕业去向落实率
7	信息科学与工程学院（网络空间安全学院）	465	449	96.56%
8	建筑工程学院	339	327	96.46%
9	生命科学与医药学院	142	137	96.48%
10	化学与化工学院	95	92	96.84%
11	经济管理学院	591	568	96.11%
12	艺术与设计学院	433	422	97.46%
13	法学与人文学院	387	372	96.12%
14	外国语学院	152	143	94.08%
15	启新学院	84	81	96.43%
16	马兰戈尼时尚设计学院（国际时装技术学院）	227	219	96.48%
本科毕业生		4413	4257	96.46%

表 1-2 2025 届毕业研究生分学院毕业去向落实率

序号	学院	毕业生人数	去向落实人数	毕业去向落实率
1	理学院	228	223	97.81%
2	纺织科学与工程学院（国际丝绸学院）	276	271	98.19%
3	材料科学与工程学院	235	232	98.72%
4	服装学院	195	190	97.44%
5	机械工程学院	412	406	98.54%
6	计算机科学与技术学院（人工智能学院）	138	136	98.55%
7	信息科学与工程学院（网络空间安全学院）	170	165	97.06%
8	建筑工程学院	116	113	97.41%
9	生命科学与医药学院	192	188	97.92%
10	化学与化工学院	177	174	98.31%
11	经济管理学院	215	210	97.67%
12	艺术与设计学院	192	187	97.40%
13	法学与人文学院	120	117	97.50%
14	外国语学院	64	60	93.75%
15	马克思主义学院	39	39	100.00%
毕业研究生		2769	2711	97.91%



第二章：毕业生毕业去向分析

一、就业流向²

（一）地域流向

就业区域：华东地区（87.38%）为2025届毕业生就业首选地，华南地区（3.95%）和华北地区（3.15%）次之。

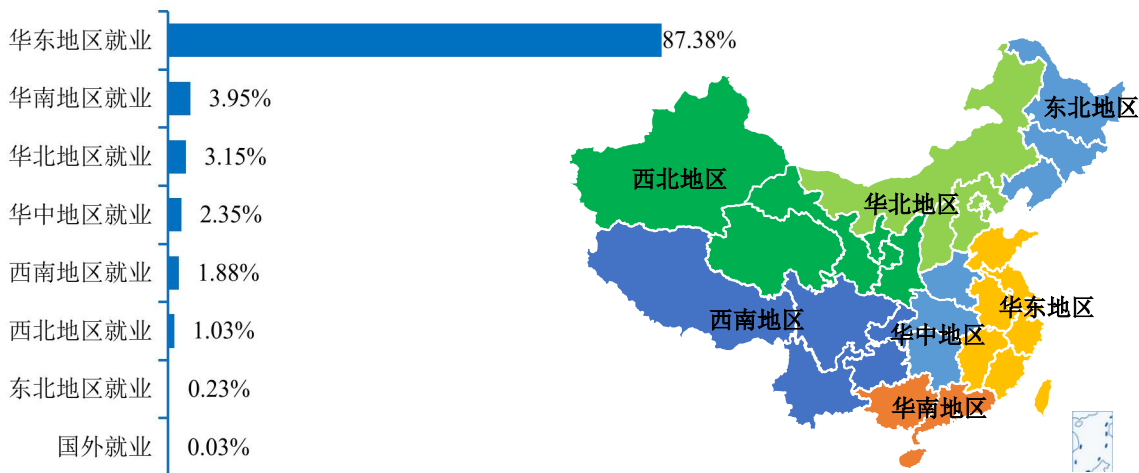


图 2-1 2025 届毕业生就业区域分布

就业地区：毕业生就业地域分布较广，其中浙江省为毕业生就业主阵地（71.98%），省外就业流向地区集中于上海市、江苏省、广东省等地。

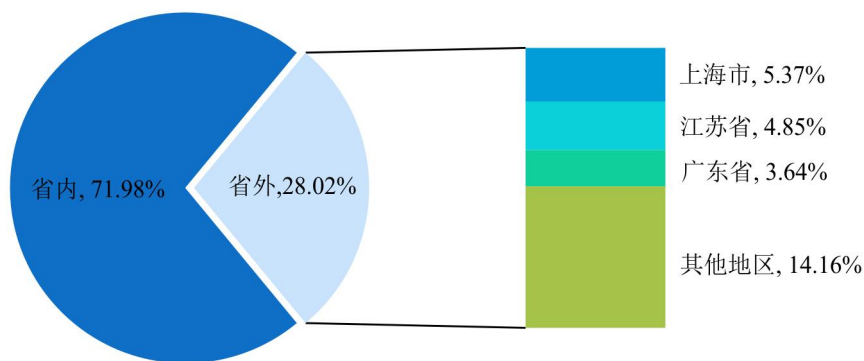


图 2-2 2025 届毕业生就业地区分布

² 针对毕业去向为签就业协议形式就业、签劳动合同形式就业、其他录用形式就业、国家/地方基层项目（共计 3876 人）统计分析就业流向分布。



就业城市：毕业生就业最集中的十大城市合计流向占比达 76.91%。

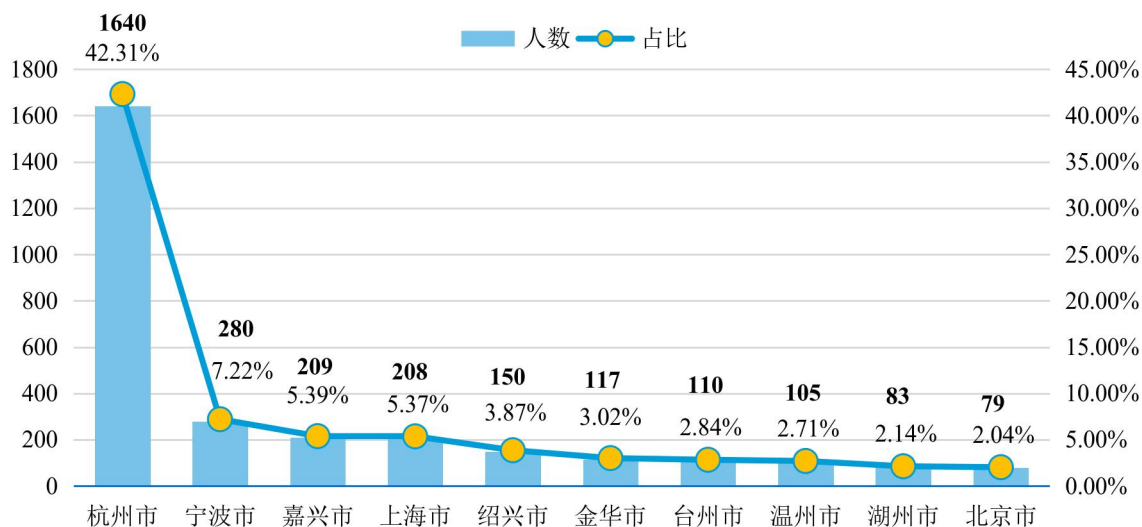


图 2-3 2025 届毕业生就业城市流向（前 10）

（二）单位流向

入职单位性质：学校 2025 届毕业生入职企业单位的占比达 87.85%，进入机关事业单位就业的占比达 10.86%，集中于高等教育单位、其他事业单位、中初教育单位及机关。

本科毕业生就业单位流向前三分别为其他企业（76.52%）、国有企业（8.69%）、外商投资企业（6.27%）；毕业研究生就业单位流向前三分别为其他企业（65.35%）、国有企业（15.10%）、外商投资企业（4.58%）。

表 2-1 2025 届毕业生就业单位性质分布

单位性质		本科毕业生	毕业研究生	总体
企业单位	其他企业	76.52%	65.35%	70.23%
	国有企业	8.69%	15.10%	12.31%
	外商投资企业	6.27%	4.58%	5.31%
	小计	91.48%	85.03%	87.85%
事业单位	高等教育单位	0.12%	3.84%	2.22%
	其他事业单位	0.59%	2.88%	1.88%
	中初教育单位	0.53%	2.93%	1.88%



单位性质		本科毕业生	毕业研究生	总体
	科研设计单位	0.06%	0.46%	0.28%
	医疗卫生单位	0.06%	0.14%	0.10%
	小计	1.36%	10.25%	6.37%
	机关	5.26%	3.89%	4.49%
	个体工商户	1.30%	0.32%	0.75%
其他单位	部队	0.06%	0.41%	0.26%
	城镇社区	0.06%	0.05%	0.05%
	其他	0.47%	0.05%	0.23%

（三）行业流向

学校 2025 届毕业生就业行业主要集中在“制造业”（31.79%），其次为“信息传输、软件和信息技术服务业”（13.98%）和“批发和零售业”（9.55%）。

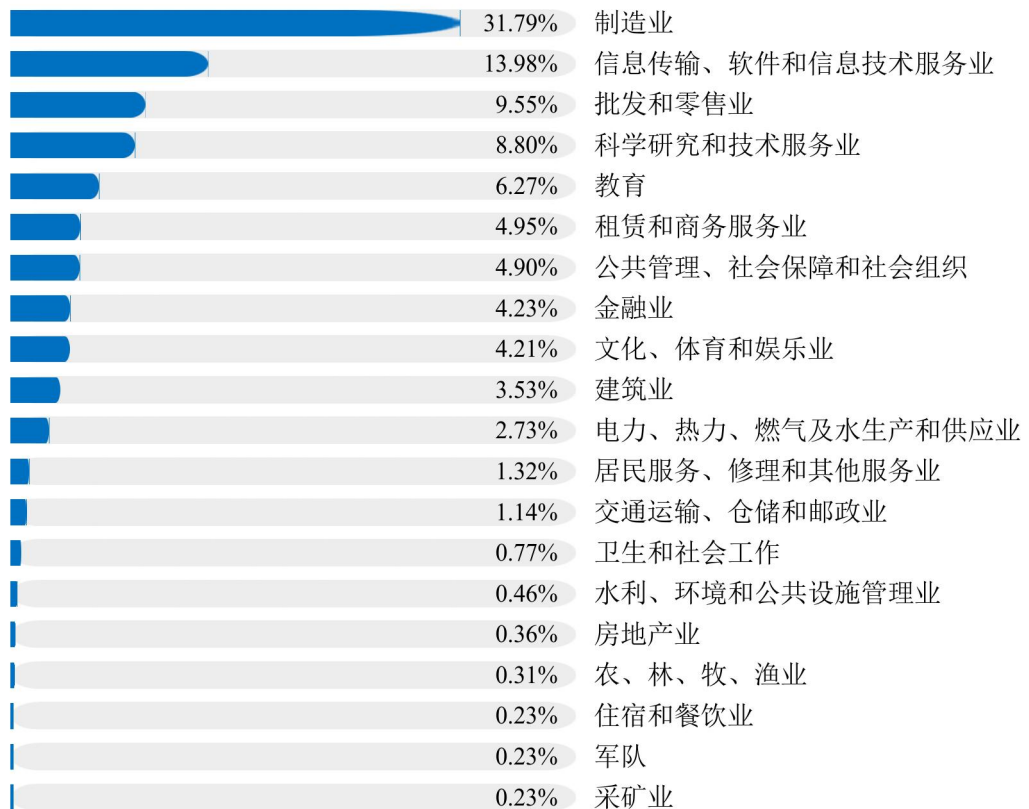


图 2-4 2025 届毕业生就业行业分布

本科毕业生就业前三行业为“制造业”“信息传输、软件和信息技术服务业”和“批发和零售业”，合计占比为 53.34%；毕业研究生就业前三行业为“制造



业”“科学研究和技术服务业”和“信息传输、软件和信息技术服务业”，合计占比为61.88%。

表 2-2 2025 届不同学历层次毕业生就业行业分布

行业	本科毕业生	行业	毕业研究生
制造业	22.65%	制造业	38.86%
信息传输、软件和信息技术服务业	17.21%	科学研究和技术服务业	11.53%
批发和零售业	13.48%	信息传输、软件和信息技术服务业	11.49%
文化、体育和娱乐业	7.04%	教育	8.33%
建筑业	5.62%	批发和零售业	6.50%
租赁和商务服务业	5.50%	租赁和商务服务业	4.53%
公共管理、社会保障和社会组织	5.44%	公共管理、社会保障和社会组织	4.49%
科学研究和技术服务业	5.26%	金融业	3.80%
金融业	4.79%	电力、热力、燃气及水生产和供应业	2.20%
教育	3.61%	文化、体育和娱乐业	2.01%
前十就业行业占比	90.60%	前十就业行业占比	93.73%

（四）职业流向

学校 2025 届毕业生就业职业类别主要为“工程技术人员”（28.56%），其次为“其他专业技术人员”（11.64%）和“科学研究人员”（6.99%）。

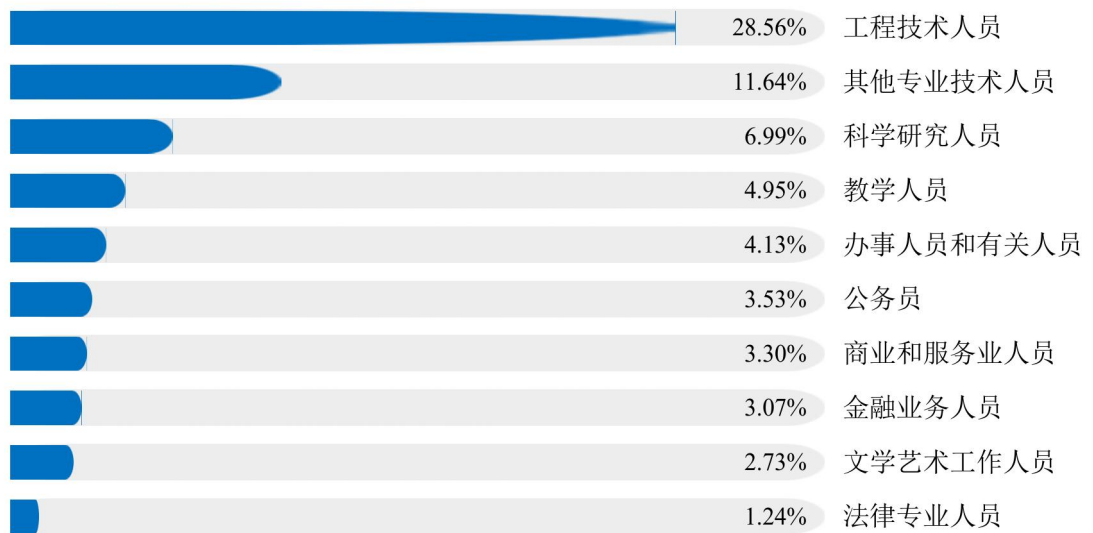


图 2-5 2025 届毕业生就业职业类别分布（前 10）



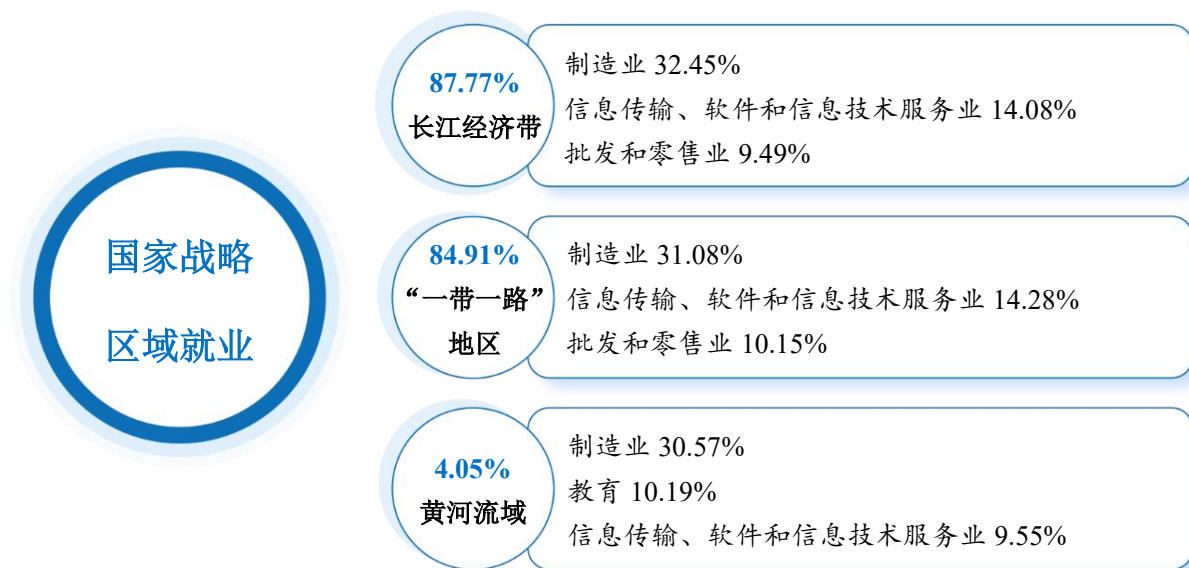
表 2-3 2025 届不同学历层次毕业生职业类别分布（前 5）

职业	本科毕业生	职业	毕业研究生
工程技术人员	25.01%	工程技术人员	31.30%
其他专业技术人员	9.64%	其他专业技术人员	13.18%
办事人员和有关人员	6.86%	科学研究人员	11.72%
文学艺术工作人员	5.97%	教学人员	6.82%
商业和服务业人员	4.79%	公务员	3.02%
前五合计	52.28%	前五合计	66.04%

二、重点区域和单位就业流向

（一）重点区域就业

学校立足国家经济建设与产业结构转型的战略人才需求，主动对接区域经济发展需要，积极引导和鼓励毕业生到国家重要区域、关键领域建功立业。从就业数据来看，毕业生赴国家各战略区域的就业比例分别为：长江经济带（87.77%）、“一带一路”地区（84.91%）、黄河流域生态保护和高质量发展区域（4.05%）。



（二）重点单位就业

学校 2025 届签约企业单位的毕业生中，赴世界 500 强企业就业 337 人，赴中



国 500 强企业就业 580 人，到民营 500 强企业就业 274 人。

表 2-4 2025 届毕业生赴 500 强单位就业分布

单位名称	人数	单位名称	人数
舜宇光学科技（集团）有限公司	32	中国移动通信集团有限公司	16
中国电信集团有限公司	30	中国农业银行股份有限公司	15
国家电网有限公司	24	中国工商银行股份有限公司	15
浙江零跑科技股份有限公司	22	小米集团	15
宁波海天企业管理有限公司	21	中国银行股份有限公司	15
安踏体育用品集团有限公司	19	中国石油化工集团有限公司	13
杭州银行股份有限公司	17	中国建设银行股份有限公司	11

注：列举招录本校毕业生人数 ≥ 10 人的单位。

（三）政策性项目就业

学校着力深化就业育人，积极鼓励毕业生扎根基层、服务国家战略需求，在最需要的岗位上贡献青春力量。2025 年，我校毕业生服务国家/地方基层项目的有 46 人，主要流向浙江、湖南、河南、河北、新疆、西藏、贵州等 7 个省市（自治区），在促进基层教育、乡村振兴等社会事业发展和建设的实践中发挥应有作用。

三、升学深造

（一）境内升学流向

境内升学率：2025 届毕业生中，境内升学 1514 人（占毕业生总人数的 21.08%），其中本科毕业生 1379 人（占本科毕业生总人数的 31.25%）。毕业生流向“双一流”建设高校的比例为 43.06%，主要有北京大学、清华大学、浙江大学、复旦大学、上海交通大学、南京大学等高校。

（二）境外留学流向

境外留学率：2025 届毕业生中，境外留学 384 人，占毕业生总人数的 5.35%。其中本科毕业生 374 人（占本科毕业生总人数的 8.47%）。毕业生流向的境外知名院校主要有伦敦大学学院、香港大学、宾夕法尼亚大学、墨尔本大学、悉尼大学、香港中文大学、爱丁堡大学等。

厚 德 致 远
博 学 敦 行



浙江理工大学
ZHEJIANG SCI-TECH UNIVERSITY